

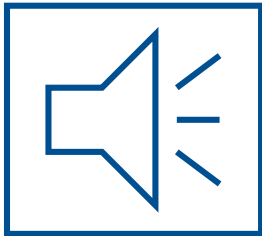









Rapport d'activité

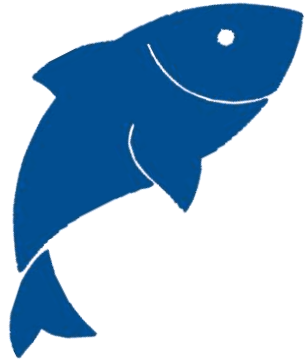
*Plateforme
halioportuaire
de Chef de Baie*

2023

Faits marquants 2023

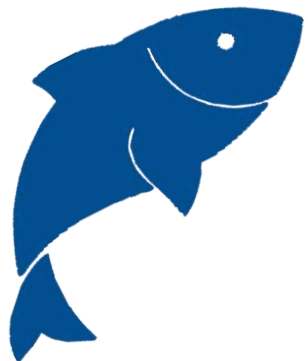


-  3^{ème} année consécutive à plus de 2 000 tonnes vendues aux enchères
-  3 navires fidèles au port inscrits au plan d'accompagnement individualisé de l'Europe
-  Le seul fileyeur rochelais en pêche côtière vendu
-  Fin des travaux d'aménagement du plan d'eau
-  Lancement des travaux de réhabilitation de la halle à marée
-  Remplissage en hydrogène des réservoirs de l'OceansLab, 1^{er} IMOCA sans combustible fossile, depuis les quais de Chef de Baie
-  Ouverture de la guinguette de la mer pour sa 1^{ère} saison estivale



Port Chef de Baie à La Rochelle

La plateforme halioportuaire rochelaise



Rapport
d'activité
2023

Une plateforme unique en Charente-Maritime

Implanté sur le quartier ouest de la ville de La Rochelle depuis 1994, le Port de Chef de Baie accueille tous les secteurs professionnels liés à la filière locale des produits de la mer. C'est autour de trois activités emblématiques du territoire que sont la pêche, la conchyliculture et le mareyage, que le Port de Chef de Baie s'est développé **pour devenir une véritable plateforme halioportuaire d'envergure nationale.**

Au fur et à mesure des années, le Port de Chef de Baie a su accroître le nombre des services fournis aux usagers et a vu se déployer sur son site de nouvelles activités professionnelles. Sa position géographique suscite l'intérêt de nombreux professionnels et ce, à plus d'un titre.

Un positionnement géographique stratégique

Le Port de Chef de Baie se situe au centre de la façade atlantique française.

Avec son bassin en eau profonde, il offre un accès permanent et protégé par la présence des îles de l'archipel charentais (Ré, Oléron, Aix et Madame) sur les principales zones de pêche du Golfe de Gascogne.

Idéalement positionné, il permet une entrée directe dans la Mer des Pertuis pour les navires de La Rochelle pratiquant la petite pêche.

Concernant les conchyliculteurs, le site de Chef de Baie est implanté au cœur même du secteur Nord de production de la Charente-Maritime, entre la Baie de l'Aiguillon, Fouras et La Rochelle. Il offre un accès immédiat aux zones de productions.

Concernant les transports routiers, il dispose d'un positionnement stratégique en se situant à proximité de l'autoroute A10 et des principaux axes routiers liant le Royaume-Uni à l'Espagne.

Unique en Charente-Maritime

Le Port de Chef de Baie tient sa spécificité dans sa configuration en véritable plateforme multiservices des produits de la mer.

Seul port de Charente-Maritime à disposer d'une gare routière sur laquelle figurent les grandes maisons de transport nationales, il offre ainsi sur un même site l'ensemble des services nécessaires aux professionnels du secteur pour mener leur activité quotidienne.



La plateforme halioportuaire représente le lieu géographique qui regroupe l'ensemble des activités, services et opérations menés sur le site portuaire de Chef de Baie

Une offre de services étoffée et de nombreuses infrastructures à disposition des professionnels

Le port propose des services complets et des infrastructures adaptées. Il assure à ses usagers :

- ⇒ La facilité des débarquements au travers d'un bassin accessible sans contrainte de marée et un service de gardiennage 7j/7
- ⇒ Des ventes rapides et modernes utilisant les outils de nouvelles technologies informatiques pour une meilleure expérience d'achat
- ⇒ Des espaces de travail adaptés aux contraintes des professionnels
- ⇒ Un accompagnement au travers de la cellule commerciale pour l'organisation des débarquements et un appui aux acheteurs pour faciliter leurs opérations sur place
- ⇒ Une stratégie environnementale basée sur le réemploi des déchets et l'amélioration des impacts de la plateforme sur le milieu



Une gouvernance à 2 voix

Dans le cadre de la procédure établie par la loi du 7 août 2015 portant Nouvelle Organisation Territoriale de la République (**loi NOTRe**), le **Département de la Charente-Maritime** et la **Communauté d'Agglomération de La Rochelle**, tous deux attachés à l'avenir de la pêche et des cultures marines sur le territoire, **demandèrent à exercer la compétence** sur le Port de Chef de Baie.

Cette démarche aboutit à la mise en place **au 1^{er} janvier 2019** d'un nouveau Syndicat Mixte de compétence sur l'ensemble du périmètre de l'autorité portuaire (terrestre et maritime) intitulé « **Port Chef de Baie à La Rochelle** ». Sa création fut entérinée par l'Arrêté Préfectoral n°17-2018-12-07-001 du 07 décembre 2018 établi en Charente-Maritime.

La stratégie du site décidée en comité syndical

Les deux membres fondateurs du Syndicat Mixte ont défini collectivement les statuts et le mode de gouvernance à appliquer.

Il a été ainsi décidé une répartition des contributions financières à hauteur de 50% pour chaque membre.

Conformément aux statuts, les deux établissements publics siègent au sein d'un **Comité Syndical**, dans lequel 3 membres titulaires et 3 membres suppléants ont été désignés par délibération de chaque structure.

Le rôle du Comité Syndical est de prendre les décisions stratégiques nécessaires pour mettre en œuvre les objectifs définis dans les statuts et de voter les budgets annuels.

Ont élu



Madame Marilyse Fleuret-Pagnoux
Monsieur Gérard Pons

Suppléants

Madame Caroline Campodarve
Madame Véronique Richez-Lerouge
Monsieur Guillaume Krabal



Monsieur Christophe Bertaud
Président



Monsieur Christophe Sueur
Vice-Président

Ont élu



Monsieur Patrick Philbert
Monsieur Didier Roblin

Suppléants

Madame Mathilde Roussel
Madame Fabienne Jarrault
Monsieur Gérard-François Bournet

Des études préalables à la gestion des déchets, le syndicat mixte se charge de tout...

Lors de sa création en 2019, le syndicat mixte a été chargé d'assurer deux missions majeures. Il se doit de définir la stratégie de développement de la plateforme halioprotuaire pour asseoir son positionnement au niveau national et susciter l'intérêt des entreprises de la filière. Il se doit de gérer quotidiennement le fonctionnement du site portuaire en proposant toujours une offre de services et de prestations étendue à l'ensemble des familles portuaires.

Un budget, deux sections

Dans son budget annuel, le port distingue **une section de fonctionnement** permettant d'assurer l'exploitation quotidienne de l'entreprise et **une section investissements** enregistrant l'ensemble des travaux stratégiques et de maintien du site.



Des investissements devenus nécessaires pour le développement et le maintien du site

À sa création, « Port Chef de Baie à La Rochelle » devenu l'unique gestionnaire du site portuaire, s'est vu attribué l'ensemble des biens immobiliers existants. Il agit en qualité d'autorité portuaire sur la totalité du site et se doit de faire respecter toutes les réglementations obligatoires définies dans le règlement d'exploitation et le règlement de police.

Le premier constat établi portait sur la nécessité d'envisager dès 2020 des investissements d'envergure pour proposer aux usagers portuaires un outil de travail performant et durable.

Parmi les investissements enregistrés sur le budget du syndicat mixte, sont retrouvés annuellement depuis 2020 :

➔ **Le projet de développement stratégique 2020-2025** pour lequel 15 M€ seront engagés d'ici à la fin des travaux pour une réhabilitation complète du site. Ce programme d'investissements s'adresse directement aux acteurs portuaires pour leur assurer un outil de travail en adéquation avec leur besoin actuel. Il se veut également engager une démarche de transition énergétique visant à réduire au mieux l'impact environnemental du site portuaire.

➔ **Le plan d'investissements annuel** qui se définit par l'ensemble des travaux courants nécessaires au maintien des différents infrastructures portuaires pour l'exploitation du site de Chef de Baie.

Avec un budget annuel de 5,3 M€, le syndicat mixte assume toutes les charges liées à l'exploitation d'un site de 360 000 m²

26 personnes sont employés par le syndicat mixte pour assurer au quotidien l'exploitation du site. Depuis les études préalables à la valorisation des déchets du port, chaque service met en œuvre son expertise et son savoir-faire au service des usagers portuaires.

Le syndicat mixte lance les marchés publics et s'occupe de leur suivi. Il recherche les financements au travers des membres fondateurs et des fonds européens (FEMAPA). Il assure les veilles réglementaires, juridiques et économiques. Il mène les opérations de développement commerciale. Il coordonne l'exploitation du site pour permettre la réalisation des ventes aux enchères, l'accueil des navires en escales, la gestion des déchets de la zone et son nettoyage.

Il assure l'ensemble de la maintenance et de l'entretien des infrastructures et s'occupe d'un parc locatif varié (terrain, chai, ateliers, locaux administratifs) de plus de 30 000 m².

Cette année, le syndicat mixte a dû absorber dans son budget la forte augmentation des coûts liés aux dépenses énergétiques ainsi que des impôts complémentaires dont il n'avait pas la charge jusque-là.

Les deux membres fondateurs, conscients des réalités d'exploitation d'un ouvrage d'utilité public tel que le port de pêche, dont l'impact économique rayonne sur tous le territoire, assume le déficit budgétaire à hauteur de 50% chacun.

Chiffres clés 2023

« Malgré un contexte difficile et une perte de vitesse sur ses activités maîtresses (ventes aux enchères et port de services), en 2023 le port maintient son cap. »



249
navires ont
utilisé le site
portuaire

81
acheteurs
enregistrés lors des
ventes aux
enchères

89
entreprises
locataires sur le site
portuaire

La rosace des chiffres présente les principaux indicateurs de l'état d'activité de la plateforme halioportuaire. Ils se concentrent sur le nombre d'utilisateurs (navires, acheteurs et entreprises implantées), le montant des investissements, les volumes débarqués (tant en criée que sur le port de services) et le chiffre d'affaires des ventes aux enchères.

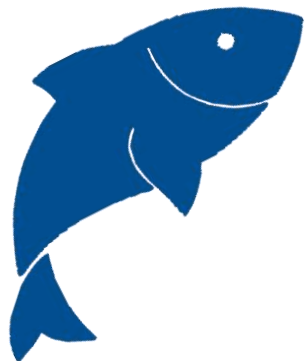
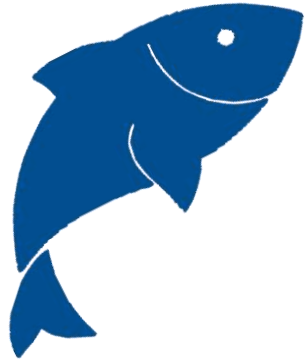
1,3 M€
Investissements
réalisés sur l'année

2 134
tonnes
débarquées en criée

12,3 M€
CA des ventes en
criée

1 903
tonnes
débarquées sur le
port de service





Nos performances

Maintenir le cap contre vents et marées

Rapport
d'activité
2023

La réussite au travers de son professionnalisme

Les réalités d'un port de pêche : le poisson et sa proximité aux quais...

On ne le dira jamais assez, alors que cela devrait valoir pour évidence, le poisson bouge dans la mer. Parfois plus au nord, parfois plus au sud, il se meut et cherche les zones les plus propices à son cycle biologique. Alors c'est toute l'activité d'un port qui est impactée. Une autre réalité...nous sommes dépendants de ce que la Nature veut bien nous offrir et croire le contraire serait une marque de vanité.

Pour la 3^{ème} année consécutive, le criée de La Rochelle dépasse les 2 000 tonnes de produits vendus aux enchères. Cette performance est due notamment à un très beau début d'année où le merlu se trouvait non loin des quais rochelais, une aubaine...

La flotte locale, quant à elle, a su maintenir son activité malgré des campagnes compliquées : baisse des apports de seiches, maigres et encornets aux abonnés absents.

Dans un contexte noirci par l'inscription au plan d'accompagnement individualisé de l'Europe de trois navires fidèles au port et par la vente suivie du départ du seul fileyeur hauturier rochelais, le port de pêche a maintenu son cap. Les services apportés à Chef de Baie couplés au professionnalisme des équipes ont su séduire les flottes extérieures qui nous ont fait confiance pour vendre leur produit.

Les acheteurs, quant à eux, ont été au rendez-vous lors des criées rochelaises. Les mareyeurs restent encore le maillon essentiel pour la commercialisation des produits de la mer et ce, de par leur capacité à absorber les volumes débarqués. A La Rochelle, ils représentent 67% du tonnage et 68% du chiffre d'affaires des ventes annuelles. Les poissonniers bien plus représentés en nombre participent aussi à la réussite du marché rochelais notamment par la variété des produits qu'ils convoitent.

2023 se termine alors sur une note optimiste. Le port de pêche de La Rochelle suscite de l'intérêt pour les flottes de pêche et pour les acheteurs. Les efforts qu'il mène tant sur le plan commercial que sur les services à l'exploitation intéressent les professionnels à plus d'un titre qui font confiance à nos équipes pour traiter leurs produits.

Cet équilibre reste toute de même fragile. Pour que notre filière reste attractive, ses trois principaux maillons que sont les producteurs (pêcheurs), le port et les acheteurs (mareyeurs, poissonniers) doivent pouvoir évoluer dans un contexte sain. Si l'un des trois trébuche, c'est tout le château de cartes qui vacille.

Christophe Bertaud
Président

3 activités phares au centre de notre savoir-faire



Le locatif, au service du développement portuaire

Le Port de Chef de Baie propose près de **35 000 m²** de surfaces locatives sur l'ensemble de son territoire.

Il accueille ainsi **13** activités professionnelles différentes.

89 entreprises ont choisi de s'implanter à Chef de Baie. Des producteurs aux entreprises de transport, nos locataires disposent de surfaces dédiées à leur activité (terrain, chais, ateliers, hangars, locaux administratifs). Le taux d'occupation est maintenu depuis plusieurs années à **100%**.

Aujourd'hui, malgré le dimensionnement du port, les espaces locatifs ne sont pas suffisants et de nombreuses demandes restent en attente.

Le Port de services de La Rochelle, une halte au cœur du Golfe de Gascogne

De par son bassin en eau profonde accessible 24/7, le Port de Chef de Baie constitue un site de choix pour les navires pêchant dans les eaux du Golfe de Gascogne et souhaitant réaliser leur base avancée à proximité.

Il offre un accueil adapté à ces navires en mettant à leur disposition les outils et les infrastructures nécessaires aux opérations de débarquement (transpalette peseur, chariot élévateur, distribution de fluides...).

Il profite également de la proximité de nombreuses entreprises de réparation, d'avitaillement et de dépannage, pour accroître son offre de services.

Cette activité n'est pas nouvelle puisque déjà lors de la grande période de la pêche à la morue, les Terra Nova profitaient de La Rochelle comme base avancée avant de partir vers les zones de pêche au large du Canada.

La vente aux enchères, notre cœur de métier...

Le site portuaire de Chef de Baie est doté d'une halle à marée dans laquelle se déroulent du lundi ou vendredi les ventes aux enchères des produits de la mer.

Constituant la première mise en vente de ces marchandises sur le marché national, les enchères définissent quotidiennement les prix qui s'appliqueront sur toute leur chaîne de commercialisation.

Leur organisation nécessite l'implication d'une équipe de 26 personnes qui œuvre à tous les stades de leur déroulement.

De l'accueil permanent des navires de pêche à la gestion informatique des données de ventes, tout en menant les opérations de tri, de préparation aux expéditions, de nettoyage, de contrôle de la qualité, de traçabilité, d'organisation des apports, de communication et de maintenance, un savoir-faire complet s'est établi et étoffé pour offrir aux usagers un service de qualité.

Si les infrastructures et les modalités d'achats ont évolué au cours du temps, l'enchère elle-même reste une tradition plusieurs fois centenaire pour laquelle une transmission s'opère de génération en génération.

La criée et ses enchères



Pour la 3^{ème} année consécutive, la criée de La Rochelle enregistre plus de 2 000 tonnes de produits vendus.



Les chiffres de l'année

2 134 t

-5%

Volume annuel débarqué lors des enchères

12,3 M€

-0,4%

Chiffre d'affaires annuel des ventes aux enchères

82

-5%

Acheteurs inscrits au réseau de la criée

155

+5%

Navires ayant vendu à la criée sur l'année

5,74 €/kg

+5%

Prix moyen de vente (toutes espèces, qualités confondues)

Apparaissent dans le bulles les % d'évolution par rapport à 2022



Les navires



« Avec 46% en chiffre d'affaires et 54% des volumes débarqués, les bateaux extérieurs affichent leur intérêt pour le port de pêche de La Rochelle »



L'importance de la diversité

Si un port se définit par ses navires et l'importance de sa flotte locale, une criée doit quant à elle assurer la diversité des apports lors des enchères.

Pêche du jour, pêche du Golfe de Gascogne, et produits à coupe, la prolifération des gammes de produits de la mer est essentielle pour maintenir un réseau d'acheteurs conséquent, gage d'une forte concurrence et de prix de marché importants.

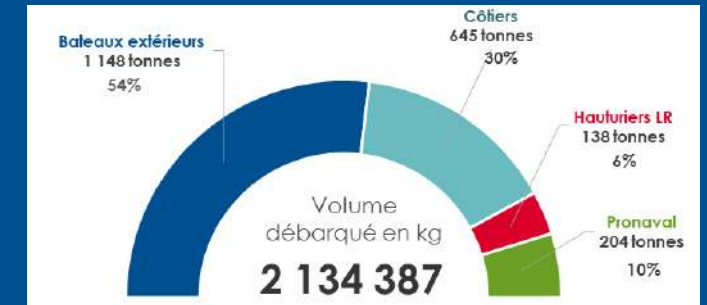
Volume et chiffres d'affaires 2023 répartis par catégorie de navires

Les apports conséquents de merlu en provenance du Golfe de Gascogne enregistrés en début d'année ont permis de maintenir le cap face à un second semestre bien moins dynamique. En cause ont été identifiés des saisons de maigres et d'encornets faibles, des débarquements de coquilles Saint-Jacques en baisse et surtout la perte de 3 navires fidèles à La Rochelle retenus dans le cadre du plan d'accompagnement individualisé de l'Europe.

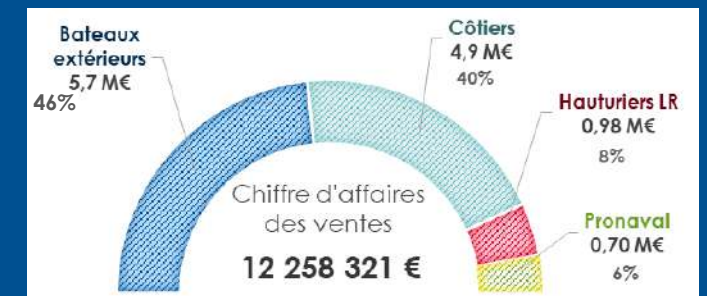
La flotte extérieure s'étoffe au travers des liens commerciaux qu'entretient le port avec les armements français, espagnols et irlandais. De nouveaux marchés ont été ciblés au travers de la vente de produits vivants lors des enchères rochelaises. Les débarquements de merlu restent majoritaires sur cette catégorie.

Si le port cherche à développer de nouveaux partenariats, son objectif est de maintenir son patrimoine local en augmentant les cours sur les produits du jour.

Volumes débarqués



Chiffres d'affaires réalisés



Les % représentent le poids de chaque catégorie

Les acheteurs

« Avec 86 % du chiffre d'affaires réalisé en ligne, la criée envisage une refonte totale de sa salle de vente pour une expérience nouvelle apportée aux acheteurs »



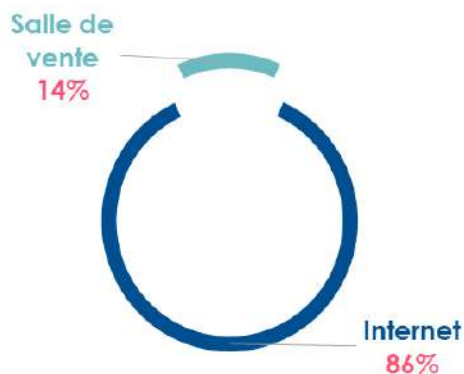
Données annuelles du réseau d'acheteurs de la criée

Répartition du CA par catégories d'acheteurs

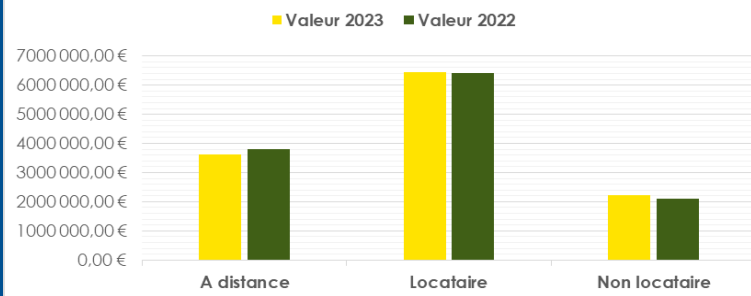


Catégories	Volume en tonnes	Valeur en K€	Prix moyen en €/kg	Acheteurs en nombre
Mareyeurs	1 428 t	8 371 k€	5,86 €	30
Poissonniers	621 t	3 499 k€	5,63 €	46
GMS	79 t	371 k€	4,70 €	4
Grossistes	4 t	17 k€	4,40 €	1

Répartition du chiffre d'affaires des ventes selon le mode d'achat



Répartition du chiffre d'affaires selon l'implantation des acheteurs



Les acheteurs locataires sont implantés sur la plateforme portuaire contrairement aux acheteurs non locataires et à distance. Les acheteurs à distance se font livrer leurs achats par transporteurs contrairement aux acheteurs non locataires qui se rendent sur place pour le retrait de leurs marchandises.

En 2023, 50% du volume et du chiffre d'affaires sont réalisés par les 8 premiers acheteurs du port

Les mareyeurs, au centre la chaîne de commercialisation des produits de la mer

Si les poissonniers restent en nombre la catégorie la plus représentée dans le réseau de la criée, les mareyeurs sont encore et toujours le **maillon central pour la commercialisation des produits de la mer.**

Avec une capacité de commercialisation largement supérieure, ils absorbent à La Rochelle 1 428 tonnes de produits sur l'année soit près de 70% du marché.

La présence des principales entreprises de mareyage française sur la plateforme halioportuaire de La Rochelle assoie son rayonnement au niveau national et constitue un atout majeur pour l'agglomération rochelaise.

Les espèces

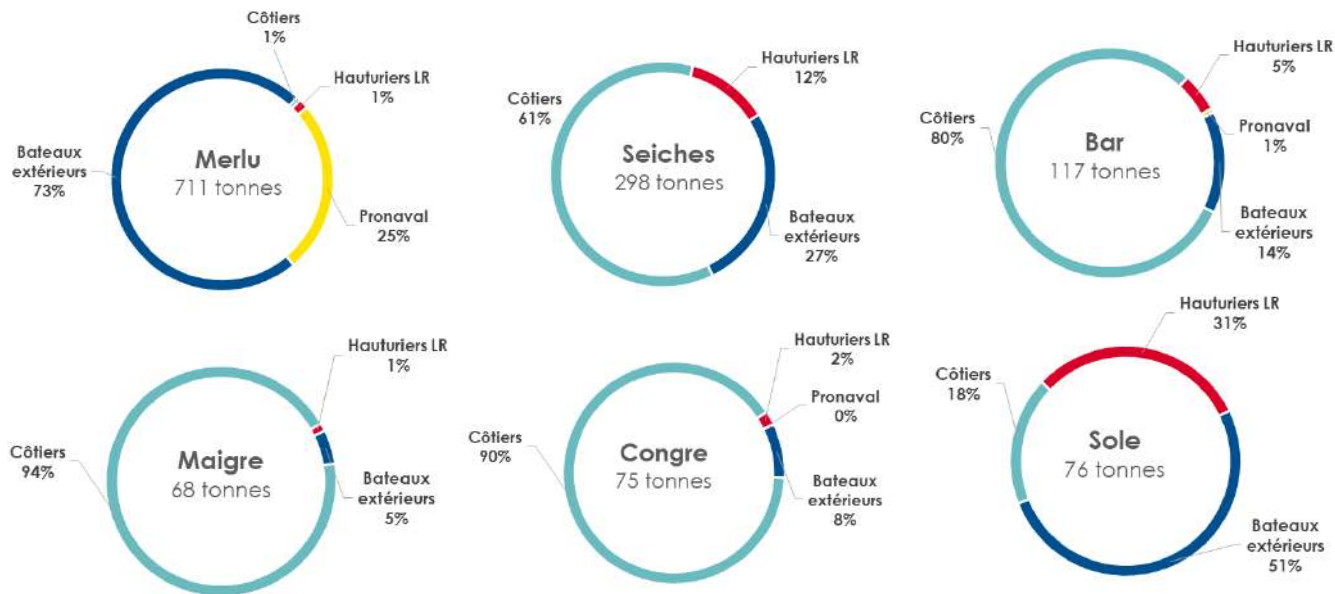


Avec plus de 130 espèces différentes présentées aux enchères, La Rochelle offre aux acheteurs une gamme riche et diversifiée en produits nobles et à coupe



Répartition des volumes en fonction des catégories de navires pour les 6 principales espèces de la criée

En 2023, le merlu représente 33% du tonnage annuel majoritairement débarqué par les navires extérieurs. Ces apports ont permis de renforcer le marché rochelais suscitant l'intérêt des armements extérieurs et de nouveaux acheteurs. L'analyse des débarquements montre que pour la seiche, le bar, le maigre et le congre, les principaux apporteurs appartiennent à la petite pêche locale. Ces 4 espèces entrant en tête de classement des produits vendus en criée, constituent 26 % du volume débarqué. Une nouvelle fois, ces résultats montrent l'importance de maintenir un patrimoine local dynamique pour le bon fonctionnement du port et le développement de toute une filière économique.



Le Port de services, une halte rochelaise en plein cœur du Golfe de Gascogne



Le plan d'accompagnement individualisé a impacté l'activité du port de services. Les sorties de flotte ainsi provoquées ont des conséquences sur tous les maillons de la filière.



Le Port de Chef de Baie propose aux navires menant leur campagne de pêche dans le Golfe de Gascogne d'utiliser ses infrastructures pour la réalisation de leurs bases avancées. La fréquentation des épis de stationnement dépend alors des campagnes de pêche des navires étrangers (majoritairement français ou espagnols) et de la proximité du poisson par rapport au port.

Cette année, l'activité du port de service est elle aussi impactée par la mise en place du plan d'accompagnement individualisé de l'Europe dans lequel un navire régulier du port a été inscrit réduisant ainsi les débarquements et l'établissement de contrat de gré à gré.

Chiffres de l'année 2023

1 903 †

Volume annuel débarqué lors des enchères

-5%

9,34 M€

Chiffre d'affaires annuel des ventes aux enchères

-0,4%

235

Escales réalisées

-5%

55

Navires ayant utilisé les quais de Chef de Baie

+5%



Le Parc locatif de Chef de Baie, des surfaces dédiées à tous les professionnels de la filière



Avec ses 100 000 m² de bassin, le port offre un espace de stationnement aux navires professionnels tant annuel qu'occasionnel.



Réparties entre la terre et la mer, les surfaces locatives ne semblent pas manquées à Chef de Baie. Pourtant bien des demandes d'installation restent en attente car depuis plusieurs années le port enregistre un taux d'occupation de son parc locatif de 100 %.

Le Port de Chef de Baie met à disposition des professionnels une aire de stationnement maritimes équipée de 3 épis de stationnement et de 5 pontons flottants et un parc locatif bâti et non bâti de 35 000 m². Avec des terrains nus pour l'entreposage de matériel, des chais d'armement pour les équipements des pêcheurs, des ateliers professionnels et des locaux administratifs, les différentes filières économiques trouvent les outils nécessaires au développement de leurs activités.



Les navires en stationnement

Le bassin

Port de services



47 navires
étrangers en bases avancées sur les quais du port de Chef de Baie

6 navires
de course au large sur le ponton dédié à cette filière

8 navires
Belges et hollandais en base avancée sur le site de Port Atlantique La Rochelle

Port de stationnement



16 navires
En stationnement saisonnier

73 navires
En stationnement annuel

Port de débarque



67 navires
Débarquant et vendant leur production à La Rochelle

Parmi ces navires sont retrouvés les unités de services, de petite pêche, de mytiliculture, de pêche côtière

Avec ses 100 000 m² de bassin, le port offre un espace de stationnement aux navires professionnels qui profitent depuis le début d'année d'équipements et d'infrastructures remis à neuf. 

Au total, le port de Chef de Baie enregistre **209 navires** ayant stationné de manière ponctuelle, saisonnière ou à l'année sur ses quais.

8 navires appartenant à la flotte de pêche belge et hollandaise réalisant leur campagne de pêche dans le Golfe de Gascogne sur la période de juin à septembre disposent de tirant d'eau trop important pour entrer dans le bassin de Chef de Baie. Ils sont accueillis pendant toute leur saison au Grand Port Maritime de La Rochelle.



Les entreprises locataires

Les surfaces locatives

89 entreprises locataires de surfaces sur le site de Chef de Baie

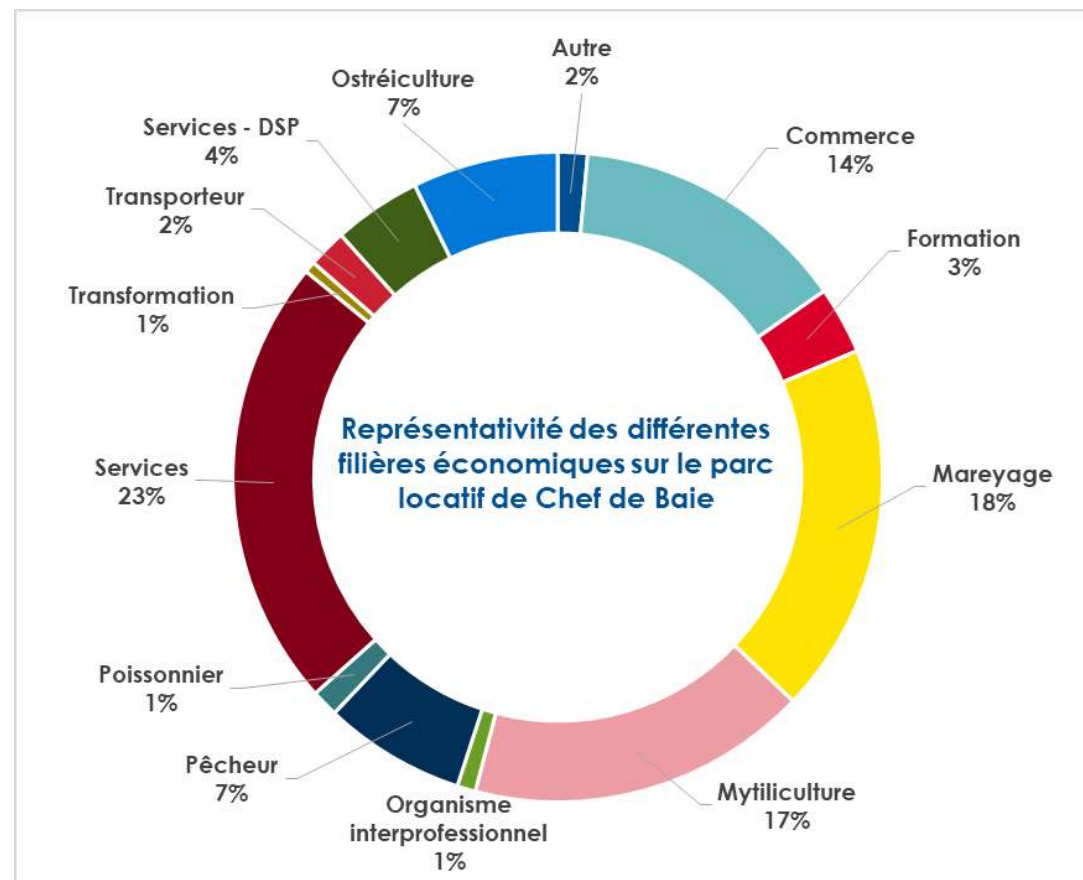
28 navires de pêche	8 entreprises conchylicoles	17 entreprises mareyage	33 entreprises de services	3 entreprises logistiques
---------------------------	-----------------------------------	-------------------------------	----------------------------------	---------------------------------

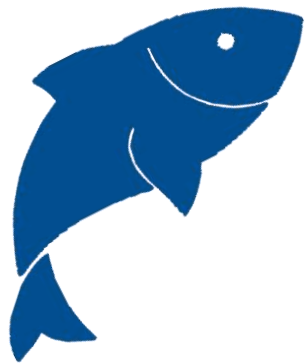
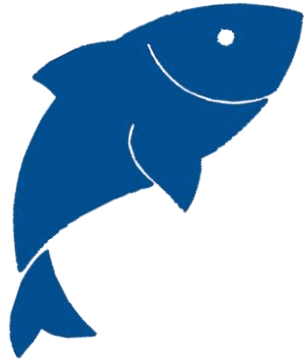
Le parc locatif bâti/non bâti est réparti sur 260 000 m² de terrain et s'étend de l'entrée du port aux chais d'armement situés près de la digue ouest. Il comprend 35 000 m² de surfaces locatives et accueille 89 entreprises.

Les contrats établis pour les plus anciens prennent la forme d'une autorisation d'occupation temporaire à l'exception des entreprises de la halle à marée qui avaient choisi dès 1994 des loyers conventionnés.



13 filières économiques différentes se sont établies depuis 1994 sur Chef de Baie. La plus part d'entre elles sont arrivées lors du déménagement du port.





Notre positionnement au niveau national

Rapport
d'activité
2023

La halle à marée sur la façade atlantique

Avec 12,3 M€ de CA et 2 132 tonnes de produits vendus, la criée de La Rochelle représente près de 10 % de l'activité de la façade atlantique tant en valeur qu'en volume débarqué.

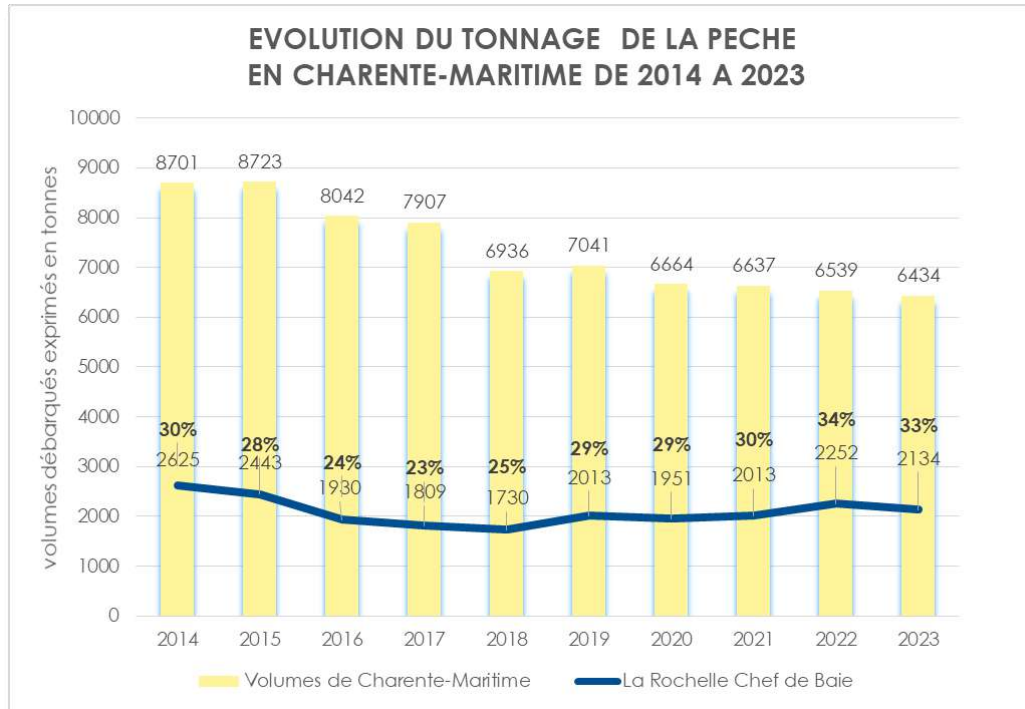


Les chiffres présentés dans ce tableau sont issus des transactions financières menées au sein des criées de la façade atlantique et enregistrées par l'ACAAPP (association centre atlantique des acheteurs des produits de la pêche).

La Rochelle affiche alors un chiffre d'affaires annuel équivalent à celui de 2022 et une perte de volume de 2,39% qui peut être considérée comme minime au regard des activités des autres places portuaires de la façade.

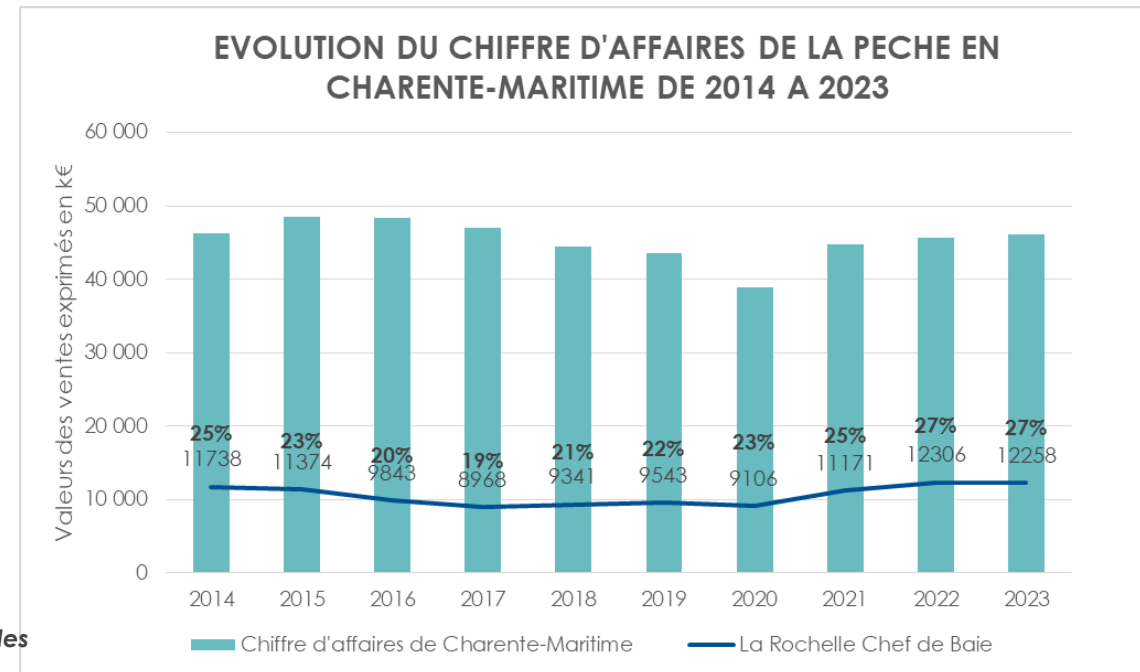
Ports	Achats bruts (HT)		Tonnage en kg		Prix moyen	
	2023	Evol. 2022	2023	Evol. 2022	2023	Evol. 2022
Royan	8 759 416 €	-2,04%	769 217	-8,26%	11,39 €	6,78%
La Cotinière	24 715 104 €	3,29%	3 472 528	2,49%	7,12 €	0,78%
La Rochelle	12 257 960 €	0,94%	2 131 998	-2,39%	5,75 €	3,41%
Total Charente-Maritime %/ Centre Atlantique	45 732 476 € 35%	1,60%	6 373 743 29%	-0,58%	7,18	2,19%
Les sables d'O	35 399 436 €	-8,13%	5 091 266	-10,09%	6,95 €	2,18%
St Gilles Croix V	7 682 117 €	-15,97%	3 395 293	-18,98%	2,26	3,71%
Ile d'Yeu	89 681	-17,08%	17 430	-8,47%	5,15 €	-9,41%
Noirmoutier	13 983 634 €	7,88%	1 608 236	2,63%	8,7	5,11 %
Total Vendée %/ Centre Atlantique	57 154 868 € 44%	-5,91%	10 112 225 45%	-11,60%	5,65 €	6,44%
Le Croisic	12 411 313	-6,81%	1 601 793	-3,95%	7,75	-2,98%
La Turballe	14 307 730 €	-27,25%	4 160 390	-9,85%	3,44	-19,31%
Total Loire Atlantique %/ Centre Atlantique	26 719 043 € 21%	-19%	5 762 182 26%	-8,28%	4,64 €	-11,69%
Total	129 606 387 €	-6,59%	22 248 150	-7,81%	5,83€	1,33%

Représentativité de la halle à marée à l'échelle de la Charente-Maritime



Après une baisse des tonnages enregistrés entre 2014 et 2017, le Port de pêche affiche une stabilité des volumes débarqués depuis 2019.

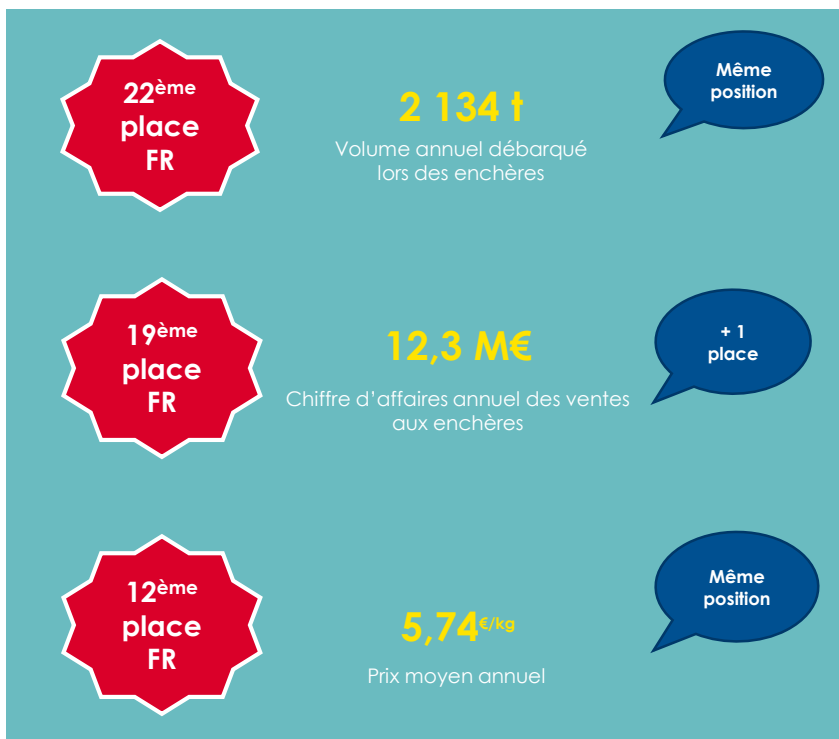
On observe depuis 2020 une reprise de l'activité en valeur avec des chiffres d'affaires des ventes annuelles au-dessus de 11 M€.



Les pourcentages affichés sur les graphes représentent le poids du Port de La Rochelle sur les volumes et chiffres d'affaires annuels de Charente-Maritime

La halle à marée au niveau national

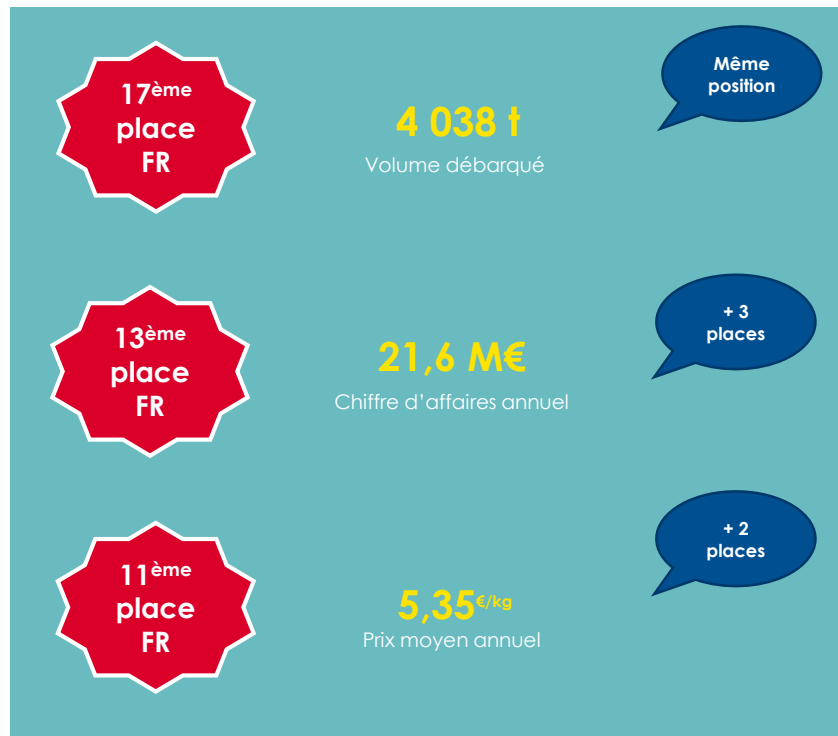
Classement national des 33 ports de pêche français 2023



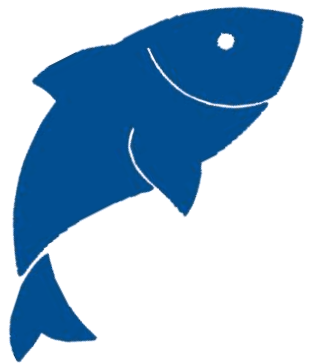
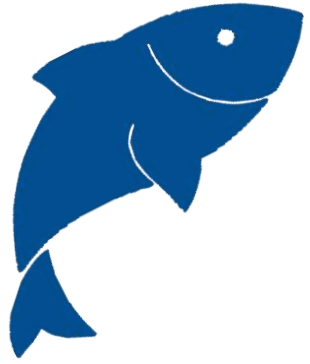
CLASSEMENT 2023 DES PORTS DE PECHE						
NOM DU PORT	RANG TONNAGE	TONNAGE	RANG CA	CHIFFRE D'AFFAIRES K€	RANG PM	PM
BOULOGNE SUR MER	1	20 389	1	57 889	28	2,84
ERQUY	2	13 411	6	33 546	27	2,87
LORIENT	3	13 403	2	54 933	19	4,10
SAINT-QUAY-PORTRIEUX	4	11 128	5	33 901	23	3,05
LE GUILVINEC	5	10 889	3	50 471	17	4,64
PORT EN BESSIN	6	8 758	8	25 447	26	2,91
GRANVILLE	7	7 818	10	22 728	25	2,91
SAINT JEAN DE LUZ / CIBOURE	8	6 801	7	26 356	21	3,88
SAINT GUENOLE	9	6 525	23	10 096	32	1,55
LES SABLES OLONNE	10	5 586	4	36 340	8	6,51
DIEPPE	11	5 561	13	18 179	22	3,27
DOUARNENEZ	12	5 268	32	4 306	33	0,82
CHERBOURG-COTENTIN	13	5 090	15	14 236	29	2,80
ROSCOFF	14	4 294	11	21 897	15	5,10
LA COTINIÈRE	15	3 531	9	25 043	6	7,09
SAINT GILLES CROIX DE VIE	16	3 406	27	7 718	30	2,27
CONCARNEAU	17	3 044	12	20 039	7	6,58
LA TURBALLE	18	3 008	17	13 864	18	4,61
BREST	19	2 716	14	15 124	13	5,57
FECAMP	20	2 460	25	9 782	20	3,98
LOCTUDY	21	2 222	21	10 426	16	4,69
LA ROCHELLE	22	2 134	19	12 258	12	5,74
SAINTE-MALO	23	1 820	33	4 089	31	2,20
SETE	24	1 703	24	9 927	9	5,84
LE CROISIC	25	1 685	18	13 052	5	7,75
GRANDCAMP	26	1 646	31	4 979	24	3,02
NOIRMOUTIER	27	1 615	16	13 986	3	8,66
AUDIERNE/PLOUHINEC	28	1 287	20	11 753	2	9,13
GRAU D'AGDE	29	1 204	28	6 918	11	5,75
ARCACHON	30	1 187	22	10 125	4	8,53
QUIBERON	31	1 102	30	6 095	14	5,53
PORT LA NOUVELLE	32	1 080	29	6 239	10	5,78
ROYAN	33	769	26	8 760	1	11,38
TOTAL		162 540		620 502		3,82

La place portuaire au niveau nationale

Classement national des 33 places portuaires françaises 2023



CLASSEMENT 2023 PLACE PORTUAIRE						
TRI SUR TONNAGE						
NOM DU PORT	RANG TONNAGE	TONNAGE	RANG CA	CHIFFRE D'AFFAIRES K€	RANG PM	PM
BOULOGNE SUR MER	1	30 142	1	87 949	25	2,92
LORIENT	2	17 148	2	65 541	19	3,82
ERQUY	3	13 411	6	33 546	27	2,87
DOUARNENEZ	4	12 237	14	21 524	32	1,76
SAINT-QUAY-PORTRIEUX	5	11 240	5	34 487	23	3,06
LE GUILVINEC	6	11 119	3	51 271	14	4,61
SAINT GUENOLE	7	11 021	18	16 085	33	1,46
GRANVILLE	8	9 382	10	24 983	28	2,66
PORT EN BESSIN	9	8 758	8	25 447	26	2,91
SAINT JEAN DE LUZ / CIBOURE	10	7 597	7	26 730	20	3,52
CHERBOURG-COTENTIN	11	6 290	19	15 196	29	2,41
LES SABLES OLNNE	12	5 586	4	36 340	7	6,51
DIEPPE	13	5 561	16	18 179	22	3,27
LA TURBALLE	14	4 950	17	16 253	21	3,28
CONCARNEAU	15	4 916	11	22 167	17	4,51
ROSCOFF	16	4 294	12	21 897	12	5,10
LA ROCHELLE	17	4 038	13	21 595	11	5,35
LA COTINIÈRE	18	3 531	9	25 043	6	7,09
BREST	19	3 500	15	19 000	10	5,43
SAINT GILLES CROIX DE VIE	20	3 406	28	7 717	30	2,27
FECAMP	21	2 460	27	9 782	18	3,98
LOCTUDY	22	2 440	24	11 185	15	4,58
SAINT MALO	23	1 820	33	4 089	31	2,20
SETE	24	1 813	25	10 569	8	5,83
LE CROISIC	25	1 685	22	13 052	5	7,75
GRANDCAMP	26	1 646	32	4 979	24	3,02
NOIRMOUTIER	27	1 615	20	13 986	3	8,66
PORT LA NOUVELLE	28	1 504	31	6 797	16	4,52
QUIBERON	29	1 332	29	7 226	13	4,92
AUDIERNE/PLOUHINEC	30	1 303	23	11 835	2	9,08
ROYAN	31	1 258	21	13 430	1	10,68
GRAU D'AGDE	32	1 204	30	6 918	9	5,75
ARCACHON	33	1 187	26	10 125	4	8,53
TOTAL		199 394		714 923		3,59



Nos projets clés 2023

Rapport
d'activité
2023

Des investissements au quotidien

Avec des équipements de 30 ans d'âge, le maintien en exploitation de l'ensemble du site portuaire nécessite l'établissement annuel d'un plan d'investissements permettant de mener les interventions nécessaires au bon fonctionnement des infrastructures existantes.



En 2023, **6 500 tonnes** de glace ont été vendues depuis les deux tours de production présentes à Chef de Baie

La pesée continue, une nouveauté 2023

Équipement essentiel du port de pêche, la tour à glace extérieure permet aux navires de s'approvisionner directement depuis les quais.

La distribution de la glace se fait à l'aide d'une trémie qui dépose sur un convoyeur les quantités demandées.

Le mécanisme de pesée utilisé jusqu'alors procédait par échantillonnage. Lors du déclenchement de la demande de distribution, une quantité échantillonnée se déposait dans la trémie engendrant alors des défauts de pesée.

En 2023, l'équipe de maintenance a procédé au remplacement de ce dispositif par un système de pesée en continu. Ce nouvel équipement permet de certifier les quantités prises et limiter les erreurs de pesée. Il augmente

également la durée de vie du convoyeur qui reçoit alors de petites quantités de glace en continu lors des demandes.



Bilan des investissements courants 2023

Travaux courants et Plan Pluriannuel d'Investissements 327 k€ de travaux réalisés en 2023

Entretien des infrastructures et équipements du port	210 k€
<i>Bâtiments (rénovation de locaux)</i>	100 k€
<i>Réseau eau de mer</i>	10 k€
<i>Exploitation</i>	51 k€
<i>Installation frigorifique</i>	2 k€
<i>Sûreté du port</i>	4 k€
<i>Tour à glace extérieure</i>	8 k€
<i>Tour à glace intérieure</i>	10 k€
<i>Voirie & Réseaux Divers</i>	23 k€
Amélioration des services portuaires	117 k€
<i>Quai de déchargement</i>	71 k€
<i>Etude d'implantation station hydrogène*</i>	36 k€
<i>Etude pour l'implantation d'une nouvelle zone de stationnement sur Chef de Baie*</i>	10 k€

Les travaux d'investissements courants s'établissent en 2023 autour de deux axes que sont le maintien des infrastructures et équipements en place et l'amélioration des services rendus aux usagers portuaires

* Projet financé avec le concours des fonds FEAMPA-DLAL

Projet stratégique de Chef de Baie 2020-2025

Par la création du nouveau syndicat mixte en 2019, les deux membres fondateurs que sont la Communauté d'Agglomération de La Rochelle et le Département de la Charente-Maritime ont fait valoir leur soutien à une filière locale au cœur du patrimoine territoriale. Ils ont alors choisi d'investir sur la plateforme halioportuaire de Chef de Baie pour sa réhabilitation complète et ainsi participer au développement des filières économiques présentes sur le port. Ce projet d'un montant initial de 15 M€ a démarré en 2020 et s'étendra jusqu'en 2026. L'année 2023 marque la fin de la première phase de ce projet stratégique : le réaménagement du bassin.



L'année 2023 annonce la fin des travaux du plan d'eau et le début de ceux de la halle à marée.

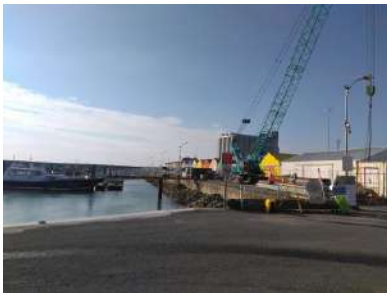
2023 marque la fin des travaux d'aménagement du bassin de Chef de Baie

La livraison du chantier de reprise des bétons de la cale de mise à l'eau survenue en octobre 2023 marque la fin des travaux de réaménagement du plan d'eau. Cette première phase du projet stratégique 2020-2025 s'est concentrée sur trois axes majeurs que sont :

- 1/ le remplacement des pontons flottants
- 2/ le remplacement des équipements de sécurités des quais : échelles et bollards
- 3/ la reprise des bétons de la cale de mise à l'eau

Ce sont 1,7 M€ qui auront été investis par le port et ses membres fondateurs pour la réussite de ces travaux.

A fin 2023, le montant des investissements payés s'élève à 1,45 M€.



Bilan des investissements

Projet stratégique de Chef de Baie 2020-2025 960 k€ de travaux réalisés en 2023

Réaménagement du plan d'eau	317 k€
Pontons flottants	205 k€
Equipements de sécurité	12 k€
Reprise des bétons de la cale de mise à l'eau	80 k€
Maîtrise d'Œuvre	20 k€
Réhabilitation de la halle à marée	468 k€
Couverture, bardage	262 k€
Mission S.P.S	1 k€
Livraison étude photovoltaïque	3 k€
Maîtrise d'œuvre	202 k€
Mise en tourisme	162 k€
Livraison et mise en service « Guinguette de la mer »	162 k€
Bâtiment polystyrène	13 k€
Etude de faisabilité technico-économique	13 k€

Favoriser le recyclage

Avec 1 228 tonnes de déchets produits annuellement sur l'ensemble de la plateforme halioprotuaire, le syndicat mixte mène une véritable stratégie pour développer les filières de recyclage. Depuis 2002, il met en œuvre une politique de valorisation des déchets professionnels qui a débuté par la transformation des déchets organiques en engrais. En 2015, il construisait sur son enceinte avec le concours de financements européens une déchetterie à tri sélectif. En 2018, il accompagnait le projet d'une entrepreneur qui aujourd'hui recycle les filets de pêche usagés et en 2020, il montait dans la halle à marée une chaîne de valorisation du polystyrène. Toutefois, il reste encore matière à traiter.



21 tonnes de polystyrène ont été traitées en 2023 par l'équipe d'exploitation du port de pêche



Traiter le polystyrène, plus qu'un projet portuaire, un enjeu de territoire

L'utilisation massive d'emballage polystyrène réside dans ses propriétés physiques qui allient légèreté, résistance et isothermie. Victime de son succès, cet emballage est aussi à l'origine de la production importante de déchets pour lesquels les filières de recyclage se développent doucement. Mais pour le Port de Chef de Baie, une solution est à trouver : il dispose de volumes conséquents d'un produit utilisé comme matière première dans d'autres filières économiques.

C'est ainsi qu'en 2020, un premier essai est réalisé aboutissant à la mise en place d'une presse sur le site du port de pêche. Exploitée en interne par le syndicat mixte, elle permet de compacter les caisses pour créer des pains de polystyrène facilement transportables. Une véritable économie circulaire s'établit alors puisque ceux-ci sont récupérés par Knaut Industrie, fournisseurs de caisses polystyrène auprès des mareyeurs de Chef de Baie.

Très vite, le syndicat mixte assure la valorisation de ces déchets pour l'ensemble de la plateforme halioprotuaire.

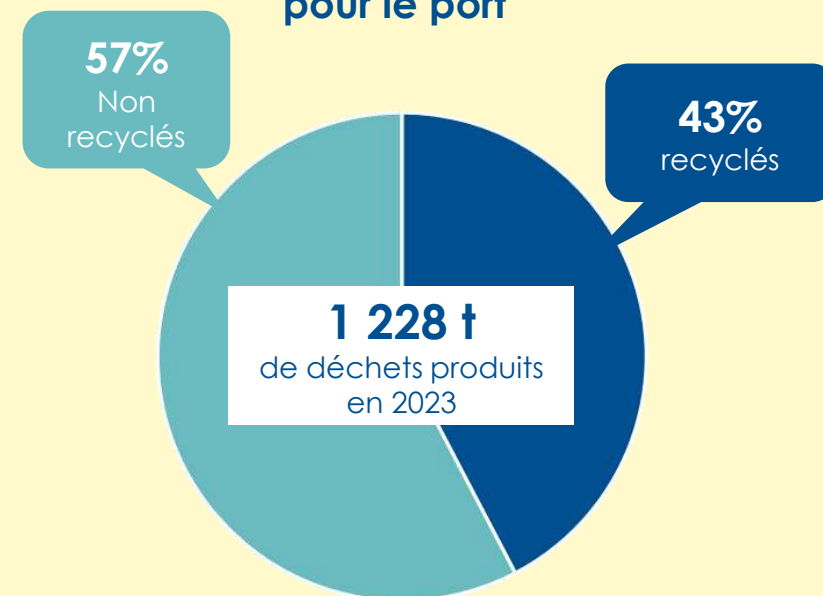
Cette nouvelle compétence suscite l'intérêt de divers entreprises installées sur l'agglomération rochelaise.

En 2023, ce sont 21 tonnes de polystyrène qui ont été compactées sur place.

Un projet visant à développer cette offre de services est en cours de réflexion sur le port de pêche.



Développer les filières de recyclage pour changer les tendances, un enjeu majeur pour le port



L'objectif du port est de faire varier les proportions en développant de nouvelles filières de valorisation des déchets. Aujourd'hui, il intervient sur les principaux déchets produits : les matières organiques et le polystyrène.

Imaginer le port de demain

Le Port de Chef de Baie a participé au remplissage d'un réservoir d'Hydrogène

En octobre, le Port de Chef de Baie mettait à disposition ses épis de stationnement pour réaliser le premier remplissage de réservoir en hydrogène de l'OceansLab, IMOCA de Phil Sharp.

Il aura fallu une journée entière à l'équipe de l'OceansLab accompagnée de ses deux partenaires, Brétéché pour la fourniture

d'hydrogène et Téréga pour la distribution, afin de remplir le réservoir du navire.

Techniquement, cette opération s'est déroulée en deux étapes : la purge de l'azote contenu dans les réservoirs et la distribution de l'hydrogène pressurisée à 300 bars.



Des études pour le port de demain

Imaginer le port de demain, participer aux changements de pratiques dans les filières de production et de distribution, et œuvrer pour limiter les impacts environnementaux sont tout autant d'enjeux d'avenir pour lesquels le syndicat mixte étudie dès à présent les pistes de développement possible.

Ainsi, il a lancé en 2023 deux études portant sur :

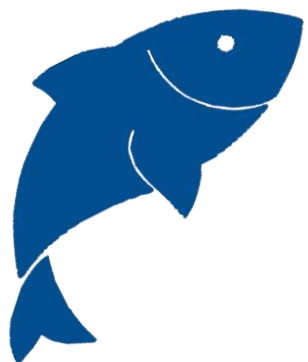
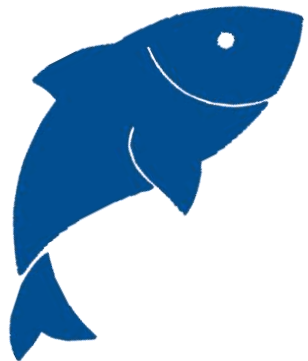
La faisabilité technico-économique pour l'implantation d'une station de distribution d'hydrogène sur le site portuaire de Chef de Baie.

L'objectif de ce projet est de participer à la décarbonation des navires de la filière en proposant des installations de distribution sur l'agglomération rochelaise en collaboration avec Port Atlantique La Rochelle

L'optimisation des usages du bassin pour les filières professionnelles de Chef de Baie (ponton course au large).

L'objectif est d'utiliser au mieux l'ensemble des surfaces du plan d'eau afin d'accroître les surfaces de stationnement et ainsi proposer des ouvrages adaptés à la venue de nouvelle filière professionnelle.

Ces deux projets font l'objet de financements européens au travers du FEAMPA - DLAL



En route vers 2024...

Rapport
d'activité
2023

Jamais à court d'idées...

L'année 2023 est marquée par le dynamisme du port à mettre en œuvre des projets de toute nature, à veiller au développement des entreprises de la filière et à proposer des services de qualité aux usagers du port.

C'est avec cet esprit riche d'idées que les équipes du syndicat mixte envisage le futur et déploient leurs compétences pour participer activement au développement des filières économiques présentes à Chef de Baie.

2024 sera encore pleine d'actions !

En 2024...



Côté Criée

- Développer les apports divers en proposant de nouveaux produits (vivants et à coupe)
- Pérenniser les relations avec les usagers pour accroître le potentiel du marché rochelais



Côté Maintenance

- Suivre les travaux de rénovation de la halle à marée
- Assurer le maintien en exploitation des ouvrages et équipements portuaires



Côté Sécurité

- Réaliser les exercices d'incendie réglementaire et notamment celui à l'échelle du bâtiment de la halle à marée
- Mettre à jour l'ensemble du plan de maîtrise sanitaire suite à la réalisation des travaux de la halle à marée



Côté Environnement

- Renouveler les équipements de traitement du polystyrène

Les travaux du port

L'année 2024 sera marquée par la mise en œuvre des travaux de réhabilitation de la halle à marée qui débuteront dès le mois de janvier. Deux années seront nécessaires pour achever l'ensemble des chantiers prévus.

Cet ensemble de travaux comprend la fermeture des quais, la rénovation des toitures du port, le changement de la centrale de distribution de froid, la création d'un nouveau quai de déchargement, la création de sas complémentaires pour les ateliers de mareyage, la reprise des bardages et des bétons extérieurs...

Un vaste chantier dont la maîtrise d'œuvre est assurée par Artelia, Ilao et BPG.



En 2024, le Port de pêche fêtera ses 30 ans à Chef de Baie